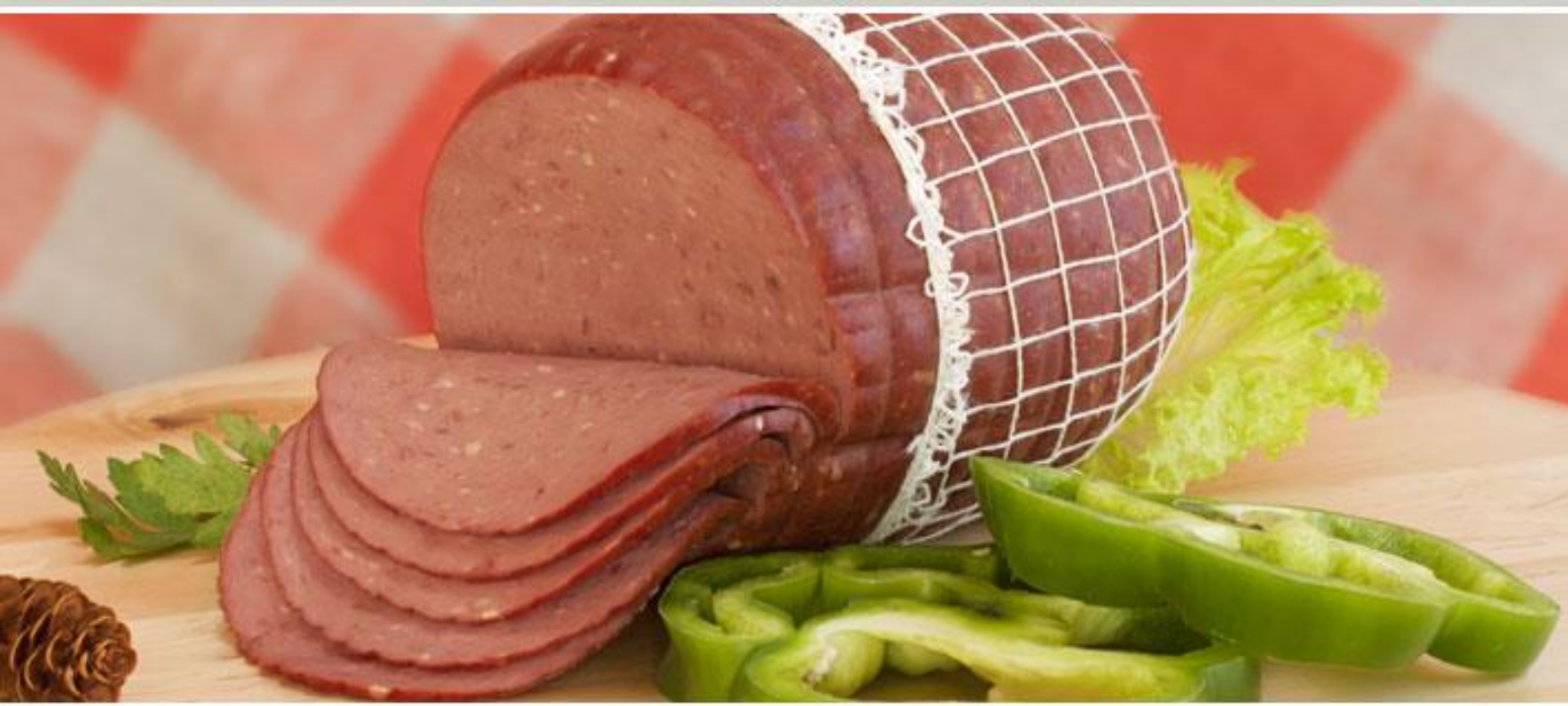


БИЗНЕС-ПЛАН



производственного мясоперерабатывающего предприятия



Москва-2015 г.

Адаптация данного бизнес-плана возможна под любой проект на территории России и СНГ. К данному бизнес-плану прилагается финансовая модель в отдельном файле, которая позволяет с легкостью выстроить новый финансовый план методом ввода соответствующих данных.

Описание бизнес-плана

Описание проекта и целесообразность его реализации

В основе концепции данного проекта лежит реконструкция существующего производства – мясоперерабатывающего комбината ЗАО «БЕТА» – с целью расширения производственной мощности и последующего сбыта продукции – свиных полутуш – на территории г. Москва, Московской области, регионов России.

С момента основания компания ЗАО «БЕТА» специализировалась на переработке и реализации свиных полутуш. На данный момент предприятие готово к расширению производства.

Потенциальным рынком сбыта инициаторы проекта определяют также рынок Китая, куда будут направляться мясные полуфабрикаты, производство которых уже налажено на сегодняшний день в рамках деятельности ЗАО «БЕТА» с учетом существующих мощностей.

С 2008 по 2013 год российский рынок мяса вырос на ***млн. тонн, и в настоящее время оценивается в ***млн. тонн, то есть в *** млрд. € в оптовых ценах. По оценкам Института аграрного маркетинга (ИАМ), до 2015 года мясной рынок России будет расти на ***% в год. Причем темпы роста потребления в Москве будут выше общероссийского показателя и составят порядка ***%.

Порядка ***% мяса, произведенного на территории России и ввезенного по импорту, продается в сыром виде. Около ***% используется для изготовления колбас, около ***% идет на производство полуфабрикатов, порядка ***% – на выпуск консервов. Тенденция нескольких последних лет – рынок колбас растет на ***% в год, категория мясных полуфабрикатов увеличивает свою долю порядка ***% ежегодно.

Среди основных тенденций отечественного мясного рынка – переход потребителей с замороженной мясной продукции на охлажденную. Наиболее активную динамику развития и интенсивный рост показывает сегмент охлажденного мяса и натуральных полуфабрикатов.

Основные показатели проекта:

№	Наименование	Значение
1	Заявитель по проекту	ООО «Альфа»
2	Цель проекта	Расширение производственной мощности существующего предприятия
3	Сумма инвестиций для реализации проекта	***тыс. €
4	Источник инвестиций	Кредитные средства
5	Срок реализации проекта	*** месяцев
6	Общий срок планирования по проекту	5 лет
7	Производственная мощность	***голов в месяц
8	NPV	***
9	IRR	***%
10	Срок окупаемости	*** месяцев
11	Дисконтированный срок окупаемости	*** месяц
12	Количество новых рабочих мест	***
13	Риски и угрозы проекта	Усиление конкуренции на рынке. Изменение потребительских предпочтений, снижение спроса на услуги. Риски ресурсной базы (дефицит ключевого ресурса, рост цен). Неблагоприятная политика государства (ограничения импортных условий), усиление санкций.
14	Факторы, оказывающие положительное влияние на реализацию проекта	Известность торговой марки «БЕТА». Высокое качество реализуемой продукции. Наличие опытных руководителей. Организация обучения персонала. Накопленный опыт работы на рынке и собственный канал сбыта (сеть супермаркетов).
15	Возможности проекта	Расширение рынков сбыта (выход на рынок Китая). Дальнейшее расширение производственной мощности. Подъем экономики, увеличение спроса. Рост реальных доходов населения. Выход на новые сегменты рынка. Усиленная рекламная компания. Перспективное планирование объемов сбыта.

Выдержки из исследования

Несмотря на то, что животноводство – отрасль, которая напрямую зависит от природных условий, на сегодняшний день оно распространено повсеместно, с большей или меньшей концентрацией в зависимости от достаточности кормовой базы.

Так, Россия на данный момент входит в страны-лидеры во всех трех основных направлениях: производство молока, масла и производство мяса и мясной продукции.

Подтверждением вышесказанному можно считать прогноз ФАО, Продовольственной и сельскохозяйственной организации ООН, на 2015 год, согласно которому глобальная торговля мясом в 2015 году покажет рост в **%, несмотря на общемировые финансовые сложности и тенденции. Так, мировой объем мясного рынка к концу года составит свыше ***миллионов тонн.

Лидирующим сегментом мировой мясной индустрии выступает, как и в предыдущие годы, сегмент птицы, с небольшим отставанием за ним следуют говядина и свинина (** млн. тонн совокупно в номинальном выражении).

Рост объемов мирового производства закономерно вызывает снижение общемировой цены на мясо и мясную продукцию, дополнительным фактором стало продуктовое эмбарго (запрет на поставки свинины из ЕС в Россию) и переориентация мясных стран-производителей на страны Азии.

В 2014 году в хозяйствах всех категорий России было произведено скота и птицы на убой в живом весе в объеме ***млн. тонн. Данный показатель на ***тыс. тонн или на 4,1% выше уровня 2013 года, а также выше целевого индикатора на 0,1% (**млн. тонн). Свиноводство по итогам 2014 года также показало прирост: производство свиней на убой в живом весе выросло на 4,7% по сравнению с предыдущим годом. Продуктивность в секторе свиноводства за год выросла на 2,7%.

В разрезе производства по округам Российской Федерации лидирует Центральный федеральный округ, с долей в ***% от общего объема производства – *** тыс. тонн мясной продукции по итогам 2014 года.

Благоприятные тенденции для производственных целей проекта отмечены, в том числе, и по итогам 1 квартала 2015 года: так, производство говядины, свинины, мяса птицы, баранины и козлятины во всех категориях хозяйств Российской Федерации увеличилось по сравнению с аналогичным периодом прошлого года на 7,8% или на ***тыс. тонн и достигло ***млн. тонн в убойном весе. Доля свинины в общем объеме составила ***, а поголовье свиней по состоянию на март 2015 года зафиксировано на уровне свыше *** миллионов голов.

При анализе свиноводческого сектора России было установлено также, что как объемы производства, так и рост поголовья имеют положительную динамику: в 2014 году производство свиней на убой в живом весе в хозяйствах всех категорий страны составило ***тыс. тонн или на 4,7% (+*** тыс. тонн) больше уровня аналогичного периода 2013 года. Свиней на убой в убойном весе было произведено ***тыс. тонн в хозяйствах всех категорий Российской Федерации. Флагманом по производству свиней на убой в живом весе на сегодняшний день является Белгородская область – *** тыс. тонн.

С начала 2015 года отечественные сельскохозяйственные организации произвели свиней на убой в живом весе в объеме ***тыс. тонн, тем самым показав прирост на ***%.

Поголовье свиней в российских сельхозорганизациях на конец марта 2015 года составило ***млн. голов, что на 8,4% выше соответствующего показателя 2014 года.

Ценовые тенденции также имеют положительную окраску: по данным Росстата в марте 2015 года цены сельскохозяйственных производителей на свиней (в убойном весе) составили ***€/кг (+2,4% с начала месяца, +5,2% с начала года).

Принимая во внимание рассматриваемый период (2012-2014 годы) индекс цен на скот и птицу сельскохозяйственных производителей составил 104%, 102% и 115% соответственно, что говорит об уверенном росте цены на основные категории мяса и продукции. В 2012 году индекс цен на свиней живых составлял 109%, далее отмечалось незначительное падение – 91% – по итогам 2013 года.

Тем не менее, индекс 2014 года составил 123%. Таким образом, средняя цена сельхозпроизводителей – ***€/тонну , ***€/тонну , ***€/тонну в период 2012-2014 годов (соответственно).

По состоянию на конец 2014 года цена сельхозпроизводителей составила ***€/кг, *** €/кг, ***€/кг за свинину 2,3,4 категорий соответственно .

Крупнейшими игроками российского рынка до 2014 года традиционно являлись три ведущие компании: «Мираторг» – *** тыс. тонн, «Черкизово» – ***тыс. тонн, «Агро-Белогорье» – *** тыс. тонн (данные производства по итогам 2013 года). Доля лидеров составляла 25%. Однако в 2014 году Национальный союз свиноводов опубликовал данные, согласно которым на российском рынке свиноводства произошла перестановка производственных сил: с 5 позиции ГК «Русагро» переместилась на 2 позицию, нарастив объемы производства на 36,8% всего за год. За 2014 года доля рынка 20 крупнейших производителей свинины составила 60% (тройка лидеров – АПХ «Мираторг» – *** тыс. тонн, ГК «Русагро» – ***8 тыс. тонн, ГК «Черкизово» – ***тыс. тонн).

Важно отметить, что, учитывая потенциальные производственные мощности проекта и выход на 2 400 216 голов свиней в год, объем производства Проекта составит 80% от объема производства крупнейшего российского производителя («Мираторг» – 3 млн. голов свиней в год, совокупная производственная мощность свинокомплексов компании).

Московская область в страновом рейтинге животноводства занимает 15 место, сектор свиноводства при этом занимает долю в 18,4% (при 67,4% рынка у лидирующего сегмента – птицы). На 1 января 2015 года в хозяйствах всех категорий поголовье свиней составило *** тыс. голов (101,8% к периоду 2013 года).

Согласно проведенному анализу, основными игроками животноводческой отрасли Московской области являются три основные компании: «Feedland Group/Фидлэнд Групп», ГК, «Агроплемсоюз» ОАО, «Евро-Агросоюз». Компании ведут деятельность в основных секторах животноводства, в том числе – отрасли свиноводства.

Важно отметить, что для целей Проекта существенную роль играет и уровень потребления мясной продукции в целом по стране. Несмотря на финансовый кризис и общее снижение потребления продовольствия (по данным ФОМ, ВЦИОМ), потребление мяса в России за последние 4 года выросло на ***кг (на человека в год), а с 1998 года – на *** кг (на человека в год).

В секторе индустриального свиноводства производство выросло в 4 раза – до *** млн. тонн (по итогам 2013 года). Годовой объем производства мяса и субпродуктов пищевых убойных животных в период 2010-2013 гг. выросло на ***тыс. тонн (рост 30,8%), полуфабрикатов мясных охлажденных – на *** тыс. тонн (рост 40,2%), полуфабрикатов мясных подмороженных и замороженных – на *** тыс. тонн (рост 32,2%).

Положительную динамику показывают категории «изделия колбасные из термически обработанных ингредиентов» (+16,2%), «изделия колбасные копченые» (+3,6%), «консервы мясные (мясосодержащие)» (+3,2%). Соответственно, данные сегменты можно считать потенциально привлекательными для производства.

Лидирующими являются свинина и говядина парные, а также свинина и говядина подмороженные и замороженные, номинальный объем которых составляет ***тыс. тонн или 89,9% рынка.

Из вышесказанного можно сделать заключение, что деятельность Проекта будет осуществляться в части рынка, которая является доминирующей в общей доле мясного рынка России, имеет устойчивые показатели развития, потенциал и возможности реализации производственных возможностей для новых игроков.

Содержание

1. Резюме проекта	4
1.1. Общая информация о проекте	4
2. Описание и основные характеристики проекта	5
2.1. Суть проекта	5
2.2. Стоимость реализации проекта	5
2.3. Источники инвестиций	6
2.4. Поддержка проекта на государственном уровне	6
3. Информация об основных участниках проекта	10
3.1. Контактная информация и реквизиты инициатора проекта	10
3.2. Виды и объемы деятельности	11
3.5. Информация о ключевых менеджерах компании ООО «Альфа»	14
4. Описание продукта	15
4.1. Продуктовый ряд, объемы, качество, цены	15
Раздел 5. Анализ рынка	16
5.1. Мировой сектор животноводства	16
5.2. Анализ мясного сектора Российской Федерации	16
5.3. Анализ отрасли свиноводства России	22
5.4. Основные игроки свиноводческой отрасли Российской Федерации	24
5.5. Анализ животноводческого комплекса Московской области	26
5.6. Основные игроки животноводческой отрасли Московской области	27
5.7. Анализ тенденций ценообразования производителей мяса	28
5.8. Тенденции потребления мясной продукции	31
5.9. Рынок мясных и колбасных изделий	32
6. Организационный план	37
6.1. Этапы реализации проекта	37
6.2. Календарный график реализации проекта	37
7. Производственный план	38
7.1. Производственный план	38
7.2. Технология производства продуктов, описание оборудования	38
7.3. План персонала	45
7.4. Расчеты потребностей в финансировании	46
8. Финансовый план	47
8.1. Условия и допущения, принятые для расчета	47

8.2. Исходные данные	48
8.2.1. Налоговое окружение	48
8.2.2. Номенклатура и цены продукции	48
8.2.3. Загрузка производства и план продаж	48
8.2.4. Номенклатура и цены сырья, материалов и пр.	50
8.2.5. Численность персонала и заработная плата	50
8.2.6. Калькуляция затрат	54
8.2.7. Капитальные затраты и амортизация	55
8.2.8. Нормы оборота текущих активов и пассивов	57
8.3. Калькуляция себестоимости продукции	59
8.4. Расчет выручки	59
8.5. Инвестиционные издержки (капиталовложения)	61
8.6. Расчет прибылей, убытков и денежных потоков	62
8.7. Прогнозный баланс	64
8.8. Налоговые и страховые отчисления	65
8.9. Источники, формы и условия финансирования	66
8.10. Оценка экономической эффективности проекта	66
8.10.1. Расчет ставки дисконтирования	66
8.10.2. Показатели экономической эффективности проекта	73
8.10.3. Финансовая состоятельность проекта	74
9. Оценка рисков	76
9.1. Анализ чувствительности	76
9.2. Уровень безубыточности	80
9.3. Оценка проектных рисков	82
9.4. SWOT-анализ	85

Перечень таблиц, диаграмм

Таблицы

Таблица 1. Распределение инвестиционных средств, € с НДС	7
Таблица 2. Источники инвестирования	8
Таблица 3. Условия привлечения кредитных средств	8
Таблица 4. Ассортимент продукции ЗАО «БЕТА»	14
Таблица 5. Показатели эффективности ЗАО «БЕТА» с учетом существующих мощностей	15
Таблица 6. Ключевые менеджеры компании ООО «Альфа»	16
Таблица 7. Ассортимент продукции: свиные полутуши	17
Таблица 8. Рост отрасли животноводства Российской Федерации	19
Таблица 9. Структура производства животноводческой отрасли в зависимости от категории хозяйств	20
Таблица 10. Структура производства продукции по федеральным округам России, 2012-2014 гг.	21
Таблица 11. поголовье скота в хозяйствах всех категорий Российской Федерации, итоги 2014 года	22
Таблица 12. Продуктивность скота и птицы в сельскохозяйственных организациях, кг	23
Таблица 13. Производство свиней на убой в убойном весе в хозяйствах всех категорий Российской Федерации, тыс. тонн, 2010-2014 гг.	24
Таблица 14. Отрасль свиноводства Российской Федерации по округам, 2014 г.	25
Таблица 15. Основные игроки отрасли, Московская область	29
Таблица 16. Средние цены производителей сельскохозяйственной продукции, в среднем за год, € за тонну	32
Таблица 17. Средняя цена на продукцию, реализуемую сельскохозяйственными товаропроизводителями, цена реализации, €/кг	32
Таблица 18. Средняя цена производителей пищевых продуктов, цена производства, €/кг	32
Таблица 19. Средняя потребительская цена на пищевые продукты, потребительская цена, €/кг	33
Таблица 20. Производство мяса и мясной продукции, 2010-2013 гг., Российская Федерация	34
Таблица 21. Производство мяса и субпродуктов по видам, тыс. Тонн	35
Таблица 22. Календарный план реализации проекта	39
Таблица 23. Оборудование проекта	43

Таблица 24. Шкуросъемная машина	43
Таблица 25. Шпарчан	43
Таблица 26. Пневмонож	44
Таблица 27. Шаговая пила	44
Таблица 28. Дисковая пила	44
Таблица 29. Пила ленточная	44
Таблица 30. Балансиры для пил и клещей	44
Таблица 31. Термокамеры	45
Таблица 32. Бокс оглушения свиней	45
Таблица 33. Электрооглушитель	45
Таблица 34. Скотовоз Тонар	46
Таблица 35. Персонал проекта	47
Таблица 36. Расчеты потребностей в финансировании	48
Таблица 37. Параметры основных допущений по проекту	49
Таблица 38. Цены на продукцию проекта	50
Таблица 39. Прогнозный уровень инфляции	50
Таблица 40. План продаж, кг	51
Таблица 41. Цены на сырье и прочие затраты	52
Таблица 42. Прогнозный рост реальной заработной платы	52
Таблица 43. Фонд оплаты труда по проекту, тыс.€	53
Таблица 44. Налоги на фонд оплаты труда по проекту, тыс.€	54
Таблица 45. Калькуляция затрат по проекту, тыс. € без НДС	56
Таблица 46. Капитальные затраты, € с НДС	57
Таблица 47. Срок полезного использования, мес.	58
Таблица 48. Прогноз амортизационных отчислений по проекту, тыс. € без НДС	58
Таблица 49. Норматив СОК (дней)	60
Таблица 50. Прогноз потребности в СОК (на конец периода), тыс. € без НДС	60
Таблица 51. Калькуляция себестоимости продукции по проекту, тыс. € без НДС	61
Таблица 52. Прогноз выручки по проекту, тыс. € без НДС	61
Таблица 53. Инвестиционные издержки по проекту, тыс. € без НДС	63
Таблица 54. Расчет прибылей и убытков по проекту, тыс. €	64
Таблица 55. Движение денежных средств, тыс. €	65
Таблица 56. Прогнозный баланс проекта (на конец периода), тыс. €	66
Таблица 57. Прогноз НДС, тыс. €	67

Таблица 58. Прогноз налога на прибыль предприятия, тыс. €	67
Таблица 59. Распределение налогов, тыс. €	67
Таблица 60. График погашения кредита, тыс. €	68
Таблица 61. Расчет долгосрочной прибыли сверх CAPM для портфелей десятичных групп NYSE/AMEX/NASDAQ	72
Таблица 62. Алгоритм определения степени риска оцениваемой компании	72
Таблица 63. Алгоритм расчета премии за специфический риск	73
Таблица 64. Расчет ставки дисконтирования по методу WACC	74
Таблица 65. Показатели эффективности проекта	75
Таблица 66. Расчет дисконтированного денежного потока, тыс. €	75
Таблица 67. Показатели эффективности текущей деятельности по проекту	76
Таблица 68. Расчет точки безубыточности, тыс. € в год	83
Таблица 69. Качественный анализ рисков проекта	84
Таблица 70. SWOT-анализ проекта	87

Диаграммы

Диаграмма 1. Глобальная торговля мясом в мире, 2015 год	19
Диаграмма 2. Рост объемов отрасли животноводства Российской Федерации, 1999-2014 гг., тыс. тонн	20
Диаграмма 3. Структура производства продукции животноводства Российской Федерации по типам хозяйств	21
Диаграмма 4. Структура производства продукции по федеральным округам России, %, 2014 год	22
Диаграмма 5. Динамика категорий поголовья животноводческого сектора Российской Федерации, 2012-2014 гг., тыс. голов	23
Диаграмма 6. Состояние отрасли животноводства Российской Федерации по состоянию на 1 квартал 2015 года, % доли	24
Диаграмма 7. Производство свиней на убой в убойном весе в хозяйствах всех категорий Российской Федерации, тыс. тонн, 2010-2014 гг.	25
Диаграмма 8. Структура производства свиней в Российской Федерации по округам, 2014 г.	26
Диаграмма 9. Области Российской Федерации с лидирующими темпами роста на 1 квартал 2015 года (по сравнению с 1 кварталом 2014 года), тыс. тонн	27
Диаграмма 10. Объемы производства основных игроков рынка, тыс. тонн.	28

Диаграмма 11. Состояние животноводческого комплекса Московской области, 2014 год	30
Диаграмма 12. Объем ввезенной в Российскую Федерацию мясной продукции, 2014 г., тыс. тонн	33
Диаграмма 13. Потребление мяса и мясной продукции населением Российской Федерации, кг/год/чел., 1998-2013 гг.	34
Диаграмма 14. Распределение мясной продукции по основным лидирующим категориям	36
Диаграмма 15. Динамика загрузки объекта, % от плановой (максимальной)	52
Диаграмма 16. Динамика выручки проекта, тыс. € без НДС	63
Диаграмма 17. Динамика чистой прибыли по проекту, тыс. €	65

Благодарим Вас за оказанное доверие

и напоминаем, что:

*✓ при покупке бизнес-плана компании
«VTSConsulting» вы гарантированно получаете
консультацию специалистов, которые работали
над конкретным бизнес-планом*

*✓ в течение одного-двух часов наша команда будет
готова отвечать на все вопросы, касающиеся
структуры и содержания бизнес-плана.*

*С уважением,
команда VTSConsulting*

ИНФОРМАЦИЯ О КОМПАНИИ «VTSConsulting»

Компания «VTSConsulting» была основана в мае 2010 года командой профессионалов во главе с Владиславом Цыгодой.

Владислав Цыгода – бизнес-консультант, признанный лидер в сфере бизнес-планирования на территории СНГ (по версии портала free-lance.ru), на сегодняшний день – руководитель рейтинговой консалтинговой компании.

Разработка бизнес-планов, ТЭО, инвестиционных меморандумов, финансовых моделей и бизнес-презентаций – основные направления работы команды, в составе которой работают высококвалифицированные аналитики.

Опыт команды в сфере разработки инвестиционной документации – свыше 6 лет, и сегодня «VTSConsulting» – единственная компания в Украине, которая является партнером проекта «РБК. Исследование рынков».

Команда VTSConsulting и принципы работы:

- ✓ уникальный подход к решению поставленных задач;
- ✓ безупречная репутация и высокая степень доверия клиентов;
- ✓ высокий профессионализм вне зависимости от сферы исследования;
- ✓ практический опыт работы, в том числе – в реализации сложных узкопециализированных проектов.

**Мы высоко ценим сотрудничество с каждым нашим клиентом.
И мы гордимся своими клиентами!**

ООО "Землегодие-Инвест", ОАО "Воткинский завод", НПП "Стэлс", Государственное предприятие УкрНИИ НП "Масма", "Reproto Technologies", компания "ВОК Монтаж Сервис", ООО "PRIIMAS"

компания "Петровизард", Порт Темрюк, ООО "Спецбудпроект", группа компаний "SEMPROGROUP" ООО "Максимус Констракшн", "Росмолодежь", ООО "Сисиф Сервис", ООО "Завод ТИТАН", ООО "Проджект К"

ООО "Портал Логистик", НПК "Наука", Институт проблем материаловедения им. И.Н. Францевича НАН Украины, НТУУ "КПИ", Научный парк "Киевская политехника", Правительство России, Верховная Рада Украины

– далеко не полный список тех,
кто остался доволен сотрудничеством с "VTSConsulting".

Компания "VTSConsulting" – это команда профессионалов, знания и опыт которых позволят Вам сэкономить деньги, нервы и время: подготовка инвестиционных документов займет от 4 до 10 дней.

Нас рекомендуют своим друзьям и деловым партнерам, потому что мы работаем на результат и полное удовлетворение потребностей Клиента. Таким образом, заказывая бизнес-план, информационный или инвестиционный меморандум у нас, Вы не тратитесь.

Вы инвестируете.

*С уважением,
Владислав Цыгода,
Руководитель "VTSConsulting"*